

# 125 ARTÍCULOS INSTRUCTIVOS DE AJEDREZ

Prof. José Luis Matamoros

## 83- El ataque también ha evolucionado

Por F. Acosta (Cuba)

Que la aventura es al hombre como el trabajo a su supervivencia, es prácticamente una realidad inevitable. Pero cuando la aventura se convierte en filosofía de la realización humana, entonces aparece inevitablemente la evolución creadora de las ideas.

También en el ajedrez este fenómeno tiene explicaciones muy concretas, sólo que se encuentran ocultas bajo una designación que abarca toda la visual de las ideas ajedrecísticas dentro del campo expresivo humano: El Estilo.

Han pasado muchos años desde la época en que Anderssen y Morphy, por sólo citar los más expresionistas, destellaban por sus inolvidables demostraciones llenas de fuerza y contenido poético. Pero sobran ejemplos que demuestran que, al menos en el ajedrez, aquellas naturales características que definieron el surgimiento del modernismo en todas las manifestaciones del arte y la literatura, no han desaparecido en modo alguno, sino que simplemente han evolucionado.

Uno de los ajedrecistas que en los últimos años ha despuntado como verdadero baluarte del neo-romanticismo, es el yugoslavo Dragoljub Velimirovic.

En fechas recientes su fértil imaginación y su profundo conocimiento de la teoría de las aperturas, le han reportado muy buenos resultados en algunos torneos, como en Vrnjaka Banja, Yugoslavia, donde totalizó 11 puntos de 15 posibles para ocupar el primer puesto.

De una de esas competencias es: la partida que a continuación insertamos, y en la cual se aprecia la evolución que su estilo ha experimentado dentro del más exquisito campo del neo-romanticismo.

### Match URSS- Yugoslavia, 1973

Blancas: **D. VELIMIROVIC**

Negras: **E. VASIUKOV**

**Defensa Siciliana**

1.e4	c5
2.Cf3	Cc6
3.d4	cx d4
4.Cxd4	e6
5.Cc3	a6
6.Ae2	...

Esta continuación no es precisamente la más popular, pero Velimirovic ha realizado de ella una total revalorización, de lo cual esta partida es un vivo ejemplo.

6. ...	Dc7
7.O-O	...

Comúnmente se prefiere seguir con 7.f4. Es muy practicada la continuación 7... b5 8.Cxc6 Dxc6 9.Af3 Ab7 10.e5 Dc7 11.O-O, para seguir con 11 ...Tc8 o 11...Ch6. Pero en la partida Kupreichik - Suetin, URSS 1971 se introdujo la línea 11...Td8!? y luego de 12.f5!? Ce7! 13.f6 Cg6 14.Axb7 Dxb7 15.Ag5! Tc8 16.De2 h6 17.fxg7 Axb7 18.Ce4 Axe5 19.Af6 Tc4!; las negras quedaron con un juego muy activo.

7. ...	b5!?
--------	------

Hasta hoy esta continuación ha sido eventualmente utilizada, pero en lo sucesivo

deberá someterse a una seria revisión. Probablemente lo mejor sea 7...Cf6 y ahora el blanco dispone de dos líneas fundamentales: 8.Ae3 y 8.Rh1.

Pero es conocido que el tenaz Velimirovic es un incansable investigador teórico en materia de aperturas, y precisamente se le ha visto jugar con frecuencia la continuación 8.Rh1 contra la respuesta 7. ...Cf6.

Por ejemplo:

a) 7. ... Cf6 8.Rh1 d6 9.f4 Ad7 (o 9...Ae7 10.Ae3 Ad7 11.De1 b5 12.a3 O-O 13.Dg3, Tseitlin-Kotkov , Campeonato de Moscú 1971) 10.Cf3 Ae7 11.Ad3 Cb4 12.Ad2 Cxd3 13.cxd3 Ac6 14.De2 O-O 15.Tac1 Tad8 16.Ae3 b5 17.Cd4, con posición muy aceptable. Velimirovic - Ianoshevich , Vrnjaka Banka 1973.

b) 7...Cf6 8.Rh1 Ae7 9.f4 d6 10.f5 O-O 11.fxe6 fxe6 12.Ac4 Cxd4 13.Dxd4 Ad7 14.Ag5 h6 15.Ah4 Tac8 16.Ab3 b5 17.Ag3 Ch5; y la posición del negro no es muy segura. El blanco ganó luego de dura lucha. Velimirovic - Jansa, Vrnjaka Banca 1973.

Es por tanto muy probable que Vasiukov haya decidido no entrar en esta línea, siguiendo en cambio por cierto curso ya conocido, aunque no muy difundido, con lo cual bien podría tal vez evadir cualquier imprevisto procedimiento casero. Pero no imaginó el GM soviético hasta que, punto su oponente había profundizado en esta línea de juego.

**8.Cxc6** ...

Con 8.a3, se prevén posibles problemas, pero no se considera lo más aceptable.

En la partida Baxter-Gilberto García, Tel Aviv 1964, se siguió a esto con 8. ... Ab7 9.Ae3 Cf6 10.Cxc6 Axc6 11.Af3 Ad6 12.g3?! h5! 13.h4 Axc3! 14.fxg3 Dxg3+ 15.Rh1 Cg4!; seguido de Dxh4+, con tres peones por la pieza y buenas posibilidades.

**8. ... Dxc6**

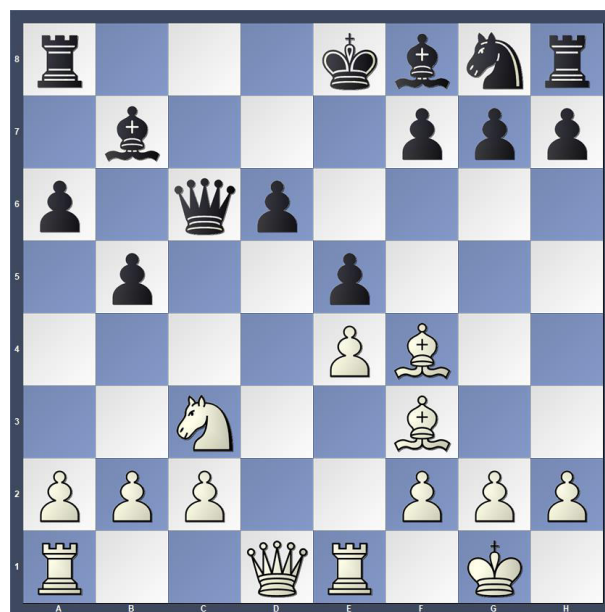
El GM soviético se mantiene fiel al plan

ya utilizado en la partida Geller-Taimanov, Mallorca 1970, pero esto, como se verá, comienza a resquebrajarse.

**9.Af3** **Ab7**  
**10.Af4** **d6**

Es curioso ver como las negras insisten en una línea en la que sus piezas del flanco rey se mantienen aún inactivas.

**11.Te1** **e5**



Hasta aquí ambos se han conducido por "camino conocidos". En la referida partida Geller-Taimanov el juego siguió ahora con 12.Ad2 Cf6 13.a4 bxa4 14.Txa4 Ae7 15.Ag5 O-O y luego de bruscos cambios tácticos fue tablas en 23 jugadas.

Pero Velimirovic ha trabajado muy seriamente en esta posición, y a Vasiukov le espera una desagradable novedad.

**12.a4!!** ...

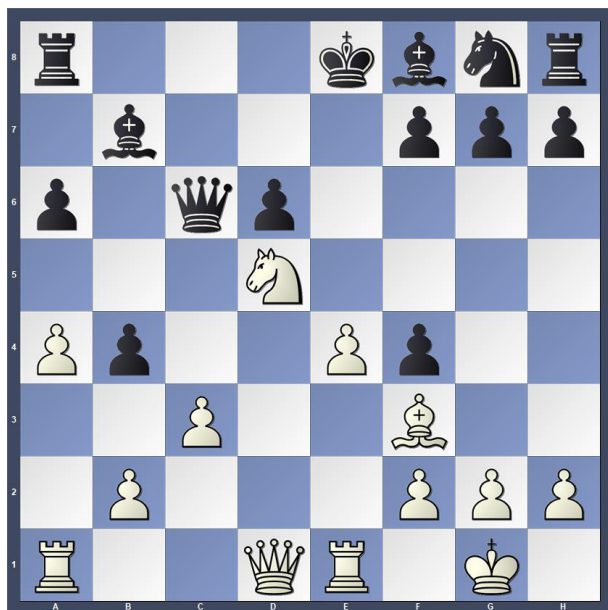
¡La idea de Geller totalmente renovada! No se puede seguir 12...exf4, porque luego de 13.e5 el rey de las negras queda al garete.

**12. ... b4**  
**13.Cd5** **exf4**

Las blancas tienen una pieza menos sin que sea evidente mayor compensación que un mejor despliegue en el centro contra la inactividad del flanco rey de las negras. Pero de

como es esto más que suficiente para ganar se encarga de demostrarlo el audaz analista yugoslavo.

14.c3! ...



¡Un verdadero “cambio de las señas”! Después de sacrificar un alfil las blancas se entretienen nada menos que en mover el peón a c3. Y entonces habría que preguntarse: ¿Qué clase de ataque es este?

14. ... b3

Las negras descubren la amarga realidad. Sus piezas del flanco rey no pueden moverse por la fuerza del caballo en d5; y tampoco pueden permitir la apertura de la columna “c”. Por ejemplo: 14...bxc3 15.Tc1! Tc8 16.Txc3 Dd7 17.Cb6 Dd8 18.Cxc8 Axc8 19.e5 y no se puede dxe5 por 20.Dxd8+ Rxd8 21.Td1+ Ad7 22.Tcd3.

15.e5 ...

Otro movimiento de peón, pero esta vez más imperativo.

15. ... O-O-O

Con el buque en llamas no queda otra alternativa que el abordaje.

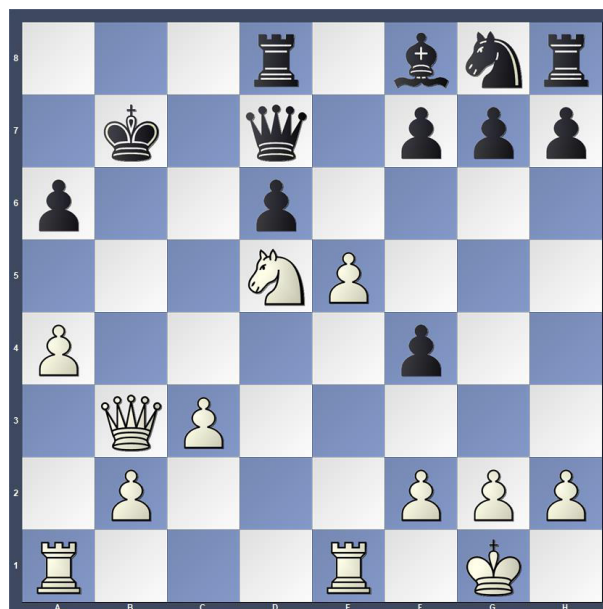
16.Dxb3 Rb8

17.Cb4! Dd7

Si 17...Db6 seguiría 18.Cc6+.

18.Axb7 Rxb7

19.Cd5+ ...



Con la pérdida de la dama la partida está decidida.

19. ... Ra8

20.Cb6+ Ra7

21.Cxd7 Txd7

22.Tad1

1-0

Y ante la desventaja existente las negras decidieron abandonar.

